

Reglement Fachbereiche inkl. Liste der Fachbereiche

Erläuterndes Dokument zu den Anwendungsmodalitäten

Gültig ab: 01. Januar 2026

Stand vom: 28. November 2025

Inhaltsverzeichnis

Inhaltsverzeichnis	1
Ingress	2
1. Allgemeine Grundsätze.....	2
2. Zuordnung von organisatorischen Einheiten zu Fachbereichen	2
3. Anwendungsregeln ärztliche Fachbereiche.....	3
3.1. Beispiele	3
4. Zuständigkeit für die Pflege der Liste der Fachbereiche.....	6
5. Anpassungen	6
Beilage 1: Liste der Fachbereiche	7
Anhang 2: Übersicht Änderungen	10

Ingress

- ¹ Das Dokument *Reglement Fachbereiche inkl. Liste der Fachbereiche* dient zur Konkretisierung der Anwendung des Konzepts der Fachbereiche als Leistungserbringer im ambulanten Setting. Es dient sowohl den Leistungserbringern für die korrekte Anwendung und Abrechnung als auch den Kostenträgern für die korrekte Prüfung der Rechnungen. Es hat zum Ziel Anfragen und Rückweisungen zu minimieren.
- ² Dieses Dokument wird dem Bundesrat nicht zur Genehmigung eingereicht.

1. Allgemeine Grundsätze

- ¹ In einem Spital bzw. einer Einrichtung (ZSR), die der ambulanten Krankenpflege durch Ärzte oder Ärztinnen dient, können mehrere Fachbereiche (gem. jeweils aktueller Liste in der Beilage 1: Liste der Fachbereiche) angewendet werden.
- ² Jede organisatorische Einheit eines Spitals bzw. einer Einrichtung kann nur einem Fachbereich zugeordnet sein, wobei mehrere organisatorische Einheiten demselben Fachbereich zugeordnet sein können.
- ³ Für die Abrechnung werden mehrere organisatorische Einheiten, welche demselben Fachbereich zugeordnet sind, als ein Fachbereich betrachtet, also kann aus Abrechnungssicht ein Fachbereich nur einmal pro Spital bzw. Einrichtung, die der ambulanten Krankenpflege durch Ärzte und Ärztinnen dienen, vorhanden sein.

2. Zuordnung von organisatorischen Einheiten zu Fachbereichen

- ¹ Das Spital bzw. die Einrichtung (ZSR), die der ambulanten Krankenpflege durch Ärzte oder Ärztinnen dient, ordnet alle ihre organisatorischen Einheiten jeweils einem Fachbereich zu. Dabei sind folgende Punkte zu beachten:
 - Die Zuordnung erfolgt so differenziert, wie aus medizinischer und organisatorischer Sicht erforderlich.
 - Jede leistungserbringende Person ist einer organisatorischen Einheit zugeteilt (meistens der Einheit, in welcher sie angestellt ist).
 - Eine organisatorische Einheit umfasst im Minimum einen Facharzt, resp. bei nichtärztlichen Fachbereichen eine vollständig ausgebildete nicht-ärztliche Person.
 - Innerhalb eines Spitals bzw. einer Einrichtung, die der ambulanten Krankenpflege durch Ärzte oder Ärztinnen dient, können mehrere Einheiten, die durch unterschiedliche Ärzte oder Ärztinnen geleitet und verantwortet werden, demselben Fachbereich zugeordnet werden. Für die Anwendung der Regeln werden alle diese Einheiten als ein Fachbereich betrachtet.
 - Die Zuordnung erfolgt gemäss geltender Organisation, nicht situativ auf eine Sitzung.

3. Anwendungsregeln ärztliche Fachbereiche

- ¹ Definition der ärztlichen Fachbereiche: Massgeblich ist jeweils der Facharzttitel resp. Schwerpunkt gemäss SIWF¹ des verantwortlichen (Chef-)Arztes der Einheit. Einzige Ausnahme ist die Pädiatrie, in welcher die Facharzttitel der Erwachsenenmedizin oder die pädiatrischen Schwerpunkte zur Definition des Fachbereichs angewendet werden können. Der Facharzttitel ist aber keine zwingende Voraussetzung für die Führung des Fachbereichs.
 - Beispiel: Die Abteilung Neurologie des Kinderspitals wird von einer Fachärztin Kinder- und Jugendmedizin mit Schwerpunkt Neuropädiatrie geführt. Die Abteilung wird als Fachbereich Neurologie geführt, weil auch die Facharzttitel der Erwachsenenmedizin angewendet werden dürfen.
- ² Doppeltitelträger

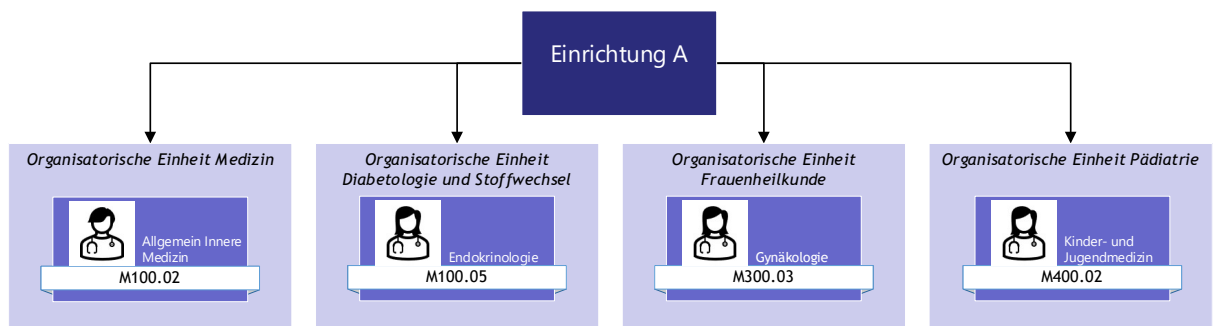
Führt ein Arzt zwei verschiedene Facharzttitel, ist im Spital derjenige Facharzttitel massgeblich, in deren Einheit der Arzt angestellt ist resp. welche Einheit der Arzt führt.

 - Beispiel: Eine Oberärztin hat die Facharzttitel Allgemein Innere Medizin und Rheumatologie. Sie ist in der Klinik für Rheumatologie angestellt. Folglich erbringt sie Leistungen für den Fachbereich Rheumatologie.
 - Beispiel: Ein Chefarzt der Nephrologie hat sowohl den Facharzttitel Allgemeine Innere Medizin als auch Nephrologie. Die von ihm geführte Einheit ist der Fachbereich Nephrologie. Folglich erbringt er Leistungen für den Fachbereich Nephrologie.
- ³ Vakanzen

Ist der verantwortliche Arzt nicht anwesend, oder ist die Stelle vakant, kann dieser Fachbereich trotzdem weitergeführt werden, solange mindesten ein Facharzt-Titelträger im Fachbereich angestellt ist. Ohne Facharzt dürfen generell keine medizinischen Leistungen abgerechnet werden.

3.1. Beispiele

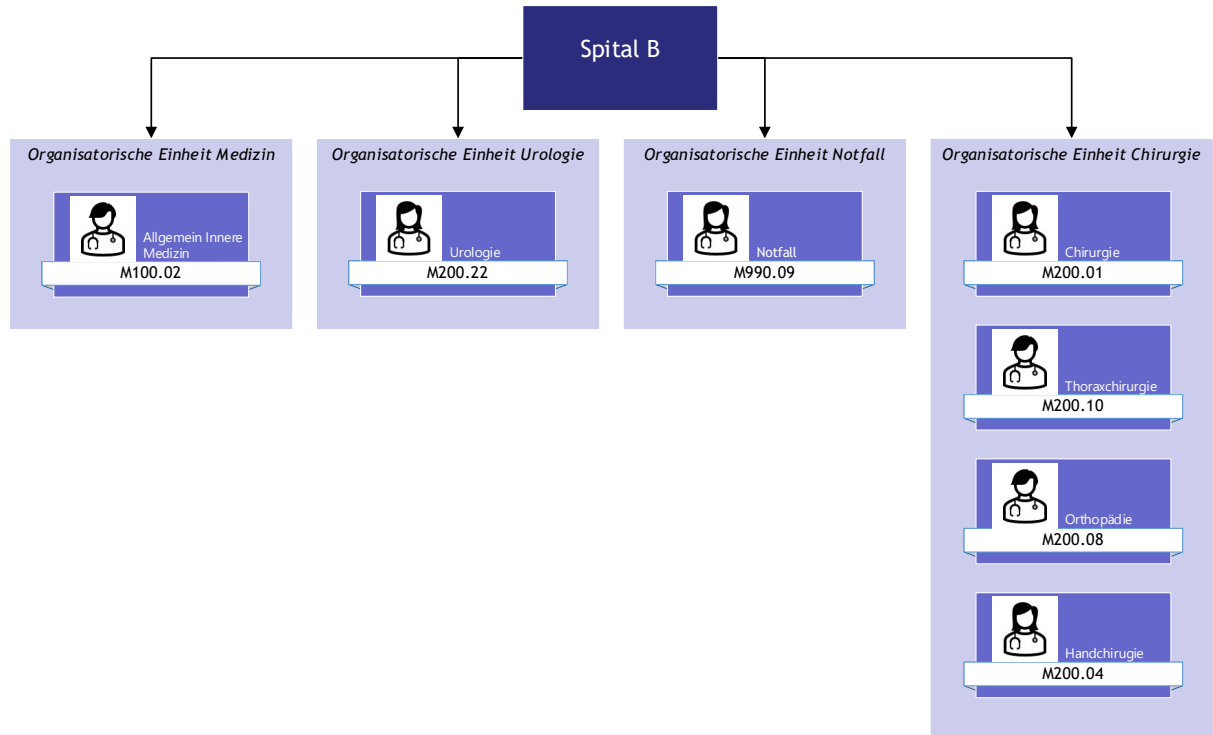
- ¹ *Einrichtung A, die der ambulanten Krankenpflege durch Ärzte oder Ärztinnen dient*
Die Einrichtung A besteht aus vier organisatorischen Einheiten. Jeder organisatorischen Einheit ist ein Fachbereich zugeordnet. Allen vier Fachbereichen ist ein verantwortlicher Facharzt vorstehend.



¹ Schweizerisches Institut für ärztliche Weiter- und Fortbildung

2 Spital B

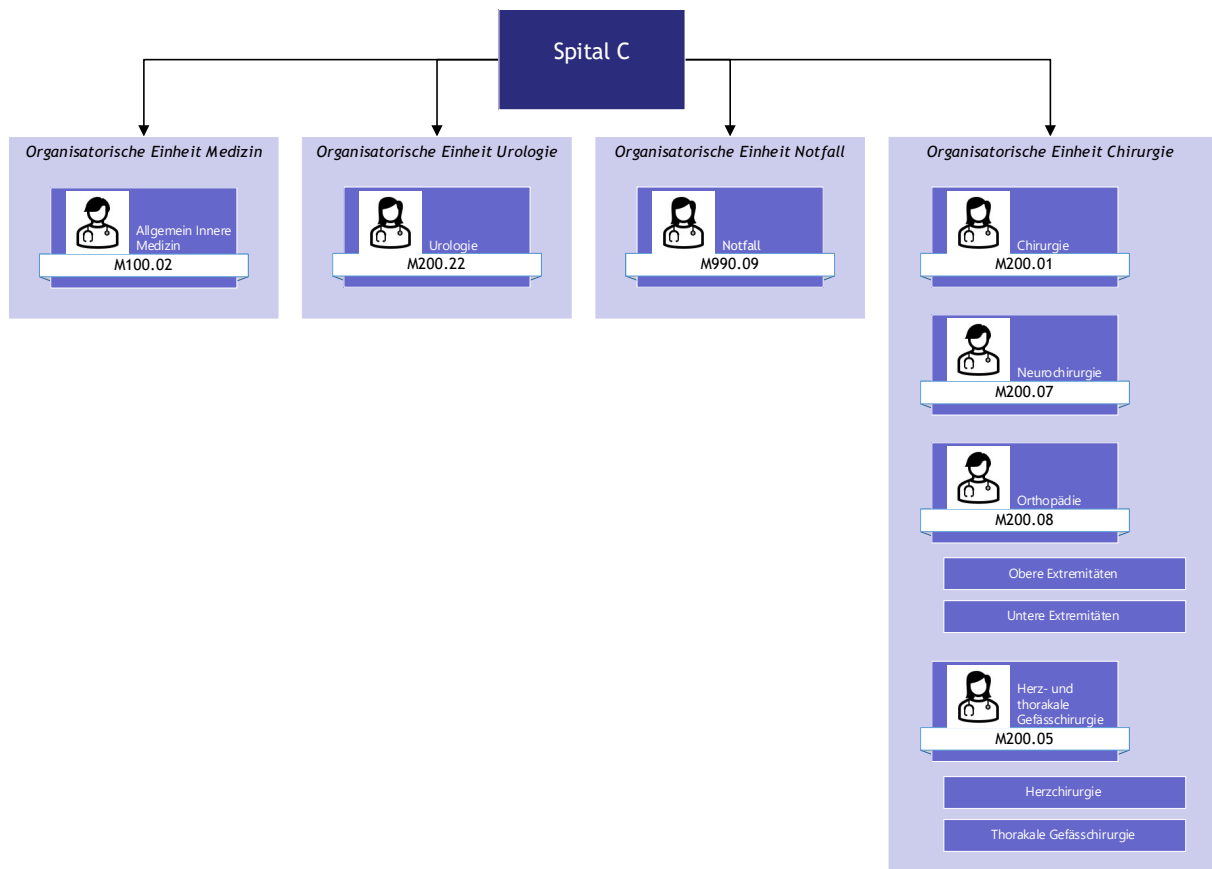
Das Spital B besteht aus vier organisatorischen Einheiten. Innerhalb der organisatorischen Einheit Chirurgie gibt es eine Spezialisierung in vier Fachbereiche. Allen vier Fachbereichen, sowie auch den Fachbereichen der anderen organisatorischen Einheiten, ist ein verantwortlicher Facharzt vorstehend.



³ Spital C

Das Spital C besteht aus vier organisatorischen Einheiten. Innerhalb der organisatorischen Einheit Chirurgie gibt es eine Spezialisierung in vier Fachbereiche. Der Fachbereich Orthopädie ist organisatorisch weiter unterteilt in *Obere Extremitäten* und *Untere Extremitäten* - der Fachbereich Herz- und Thorakale Gefässchirurgie in *Herzchirurgie* und *Thorakale Gefässchirurgie*. Die weitere organisatorische Unterteilung hat keinen Einfluss auf die Fachbereiche - diese werden dem vorstehenden Fachbereich zugeordnet.

Allen sieben Fachbereichen aller organisatorischen Einheiten ist ein verantwortlicher Facharzt vorstehend.



4. Zuständigkeit für die Pflege der Liste der Fachbereiche

- ¹ Für die Pflege und Herausgabe der Liste der Fachbereiche (siehe Beilage 1: Liste der Fachbereiche) ist die Geschäftsstelle der OAAT zuständig.

5. Anpassungen

- ¹ Für die Definition des Fachbereichs und dessen Übermittlung auf der Rechnung ist die Gültigkeit der Fachbereiche gemäss Liste der Fachbereiche zu verwenden. Dabei ist das Datum der Leistungserbringung massgebend.
- ² Anpassungen an den Gültigkeiten der Fachbereiche sind nur im ordentlichen Revisionsprozess möglich.

Beilage 1: Liste der Fachbereiche

Intensivmedizin			Gültig von:	Gültig bis:
	Intensivmedizin	M050.00	01.01.2026	31.12.2999
Innere Medizin				
	Allergologie	M100.01	01.01.2026	31.12.2999
	Allgemein Innere Medizin ²	M100.02	01.01.2026	31.12.2999
	Angiologie	M100.03	01.01.2026	31.12.2999
	Diabetologie	M100.04	01.01.2026	31.12.2999
	Endokrinologie	M100.05	01.01.2026	31.12.2999
	Gastroenterologie	M100.06	01.01.2026	31.12.2999
	Hämatologie	M100.07	01.01.2026	31.12.2999
	Hepatologie	M100.08	01.01.2026	31.12.2999
	Infektiologie	M100.09	01.01.2026	31.12.2999
	Infektionsprävention und -kontrolle im Gesundheitswesen	M100.10	01.01.2026	31.12.2999
	Kardiologie	M100.11	01.01.2026	31.12.2999
	Klinische Immunologie	M100.12	01.01.2026	31.12.2999
	Medizinische Onkologie	M100.13	01.01.2026	31.12.2999
	Nephrologie	M100.14	01.01.2026	31.12.2999
	Neurologie	M100.15	01.01.2026	31.12.2999
	Pneumologie	M100.16	01.01.2026	31.12.2999
	Tropen- und Reisemedizin	M100.17	01.01.2026	31.12.2999
Chirurgie				
	Chirurgie	M200.01	01.01.2026	31.12.2999
	Chirurgische Senologie	M200.02	01.01.2026	31.12.2999
	Gefässchirurgie	M200.03	01.01.2026	31.12.2999
	Handchirurgie	M200.04	01.01.2026	31.12.2999
	Herz- und thorakale Gefässchirurgie	M200.05	01.01.2026	31.12.2999
	Mund-, Kiefer und Gesichtschirurgie	M200.06	01.01.2026	31.12.2999
	Neurochirurgie	M200.07	01.01.2026	31.12.2999
	Orthopädische Chirurgie und Traumatologie des Bewegungsapparates	M200.08	01.01.2026	31.12.2999
	Plastische, Rekonstruktive und Ästhetische Chirurgie	M200.09	01.01.2026	31.12.2999
	Thoraxchirurgie	M200.10	01.01.2026	31.12.2999
Urologie				
	Neuro-Urologie	M200.20	01.01.2026	31.12.2999
	Operative Urologie (ab 01.01.2027: M.200.24/25/26)	M200.21	01.01.2026	31.12.2026
	Urologie	M200.22	01.01.2026	31.12.2999

² Praktischer Arzt resp. Praktische Ärztin wird dem Fachbereich Allgemeine Innere Medizin zugewiesen.

	Urologie der Frau	M200.23	01.01.2026	31.12.2999
	Komplexe Endo-Urologie (bis 31.12.2026: M.200.21)	M200.24	01.01.2027	31.12.2999
	Uro-Onkologie (bis 31.12.2026: M.200.21)	M200.25	01.01.2027	31.12.2999
	Rekonstruktive Urologie (bis 31.12.2026: M.200.21)	M200.26	01.01.2027	31.12.2999
Gynäkologie				
	Fetomaternale Medizin	M300.01	01.01.2026	31.12.2999
	Geburtshilfe	M300.02	01.01.2026	31.12.2999
	Gynäkologie	M300.03	01.01.2026	31.12.2999
	Gynäkologische Onkologie	M300.04	01.01.2026	31.12.2999
	Gynäkologische Senologie	M300.05	01.01.2026	31.12.2999
	Operative Gynäkologie und Geburtshilfe	M300.06	01.01.2026	31.12.2999
	Reproduktionsmedizin und gynäkologische Endokrinologie	M300.07	01.01.2026	31.12.2999
	Urogynäkologie	M300.08	01.01.2026	31.12.2999
Pädiatrie				
	Entwicklungs pädiatrie	M400.01	01.01.2026	31.12.2999
	Kinder- und Jugendmedizin	M400.02	01.01.2026	31.12.2999
	Kinderchirurgie	M400.03	01.01.2026	31.12.2999
	Neonatalogie	M400.04	01.01.2026	31.12.2999
Psychiatrie				
	Alterspsychiatrie und -psychotherapie	M500.01	01.01.2026	31.12.2999
	Forensische Psychiatrie und Psychotherapie	M500.02	01.01.2026	31.12.2999
	Kinder- und Jugendpsychiatrie	M500.03	01.01.2026	31.12.2999
	Konsiliar- und Liaisonpsychiatrie	M500.04	01.01.2026	31.12.2999
	Psychiatrie und Psychotherapie	M500.05	01.01.2026	31.12.2999
	Psychiatrie und Psychotherapie der Abhängigkeitserkrankungen	M500.06	01.01.2026	31.12.2999
Ophthalmologie				
	Ophthalmologie	M600.01	01.01.2026	31.12.2999
Oto-Rhino-Laryngologie				
	Hals- und Gesichtschirurgie	M700.01	01.01.2026	31.12.2999
	Oto-Rhino-Laryngologie	M700.02	01.01.2026	31.12.2999
	Phoniatrie	M700.03	01.01.2026	31.12.2999
Dermatologie und Venerologie				
	Dermatologie	M800.01	01.01.2026	31.12.2999
	Dermatopathologie	M800.02	01.01.2026	31.12.2999
	Venerologie	M800.03	01.01.2026	31.12.2999
Medizinische Radiologie				
	Diagnostische Neuroradiologie	M850.01	01.01.2026	31.12.2999
	Invasive Neuroradiologie	M850.02	01.01.2026	31.12.2999
	Nuklearmedizin	M850.03	01.01.2026	31.12.2999

	Radiologie	M850.04	01.01.2026	31.12.2999
	Radio-Onkologie/ Strahlentherapie	M850.05	01.01.2026	31.12.2999
Geriatrie				
	Geriatrie	M900.01	01.01.2026	31.12.2999
Rehabilitation				
	Physikalische Medizin und Rehabilitation	M950.01		
	Rheumatologie	M950.02		
Weitere Tätigkeitsgebiete				
	Anästhesiologie	M990.01		
	Arbeitsmedizin	M990.02		
	Chiropraktoren	M990.03		
	Hebammen	M990.04		
	Klinische Pharmakologie und Toxikologie	M990.05		
	Labor	M990.06		
	Medizinische Genetik	M990.07		
	Molekularpathologie	M990.08		
	Notfallmedizin	M990.09		
	Pathologie	M990.10		
	Pharmazeutische Medizin	M990.11		
	Prävention und Public Health	M990.12		
	Rechtsmedizin	M990.13		
	Zahnmedizin	M990.14		
	Zytopathologie	M990.15		
Auf ärztliche Anordnung Leistungen erbringende Einheiten				
	Diabetesberatung	Z100.01		
	Ergotherapie	Z100.02		
	Ernährungsberatung	Z100.03		
	Logopädie	Z100.04		
	Neuropsychologie	Z100.05		
	Physiotherapie	Z100.06		
	Podologie	Z100.07		
	Psychologische Psychotherapie	Z100.08		
Transport-/ Rettungsdienst				
	Transport-/ Rettungsdienst	Z200.01		

Die Liste der Fachbereiche orientiert sich an den Facharzttiteln und Schwerpunkten gemäss dem Schweizerischen Institut für ärztliche Weiter- und Fortbildung SIWF

Anhang 2: Übersicht Änderungen

Nr.	Stichwort	Erstmalige Publikation am	Zuletzt geändert
1	Kap 5, Anpassungen, Abs. 1 und 2	22.10.2024	28.11.2025
2	Liste der Fachbereiche; Deaktivierung M200.21	22.10.2024	28.11.2025
3	Liste der Fachbereiche; Neuaufnahme: M200.24 M200.25 M200.26	28.11.2025	